

ADEO SPEAKER SERIE AS64

ISTRUZIONI DI MONTAGGIO

MADE IN ITALY



- **APPLICAZIONI** : parete in muratura e controsoffitti/pareti in cartongesso
- **FINITURE** : tinta lavabile, tempera ad acqua, carta da parati leggera, tessuti da parati leggeri
- **ACCESSORI NON FORNITI** : Pannello fonoassorbente (lana di vetro/roccia) ad alta densità spessore 5 cm. tipo ISOVER da applicare prima del fissaggio del diffusore (vedi pag. 6 fig 1)

PRECAUZIONI

NON APPLICARE TINTE AD OLIO, ACQUARAGIA, NITRO O ALTRI DILUENTI

- Prima di iniziare la fase di montaggio assicuratevi di possedere tutta l'attrezzatura necessaria ed idonea per il trattamento delle pareti o soffitti nei quali verrà installato il diffusore.
- **VERIFICA DEL MATERIALE**
Delicatamente rimuovete dalla scatola il diffusore e controllate se durante la spedizione è stato danneggiato. In tal caso contattare immediatamente ADEO Group
- **IMPORTANTE:**
Per un utilizzo dei diffusori ADEO nei sistemi multicanale Home Cinema,Dolby Atmos si deve impostare la frequenza di taglio passa alto a 100Hz., altrimenti programmare il canale in modalità SMALL*.

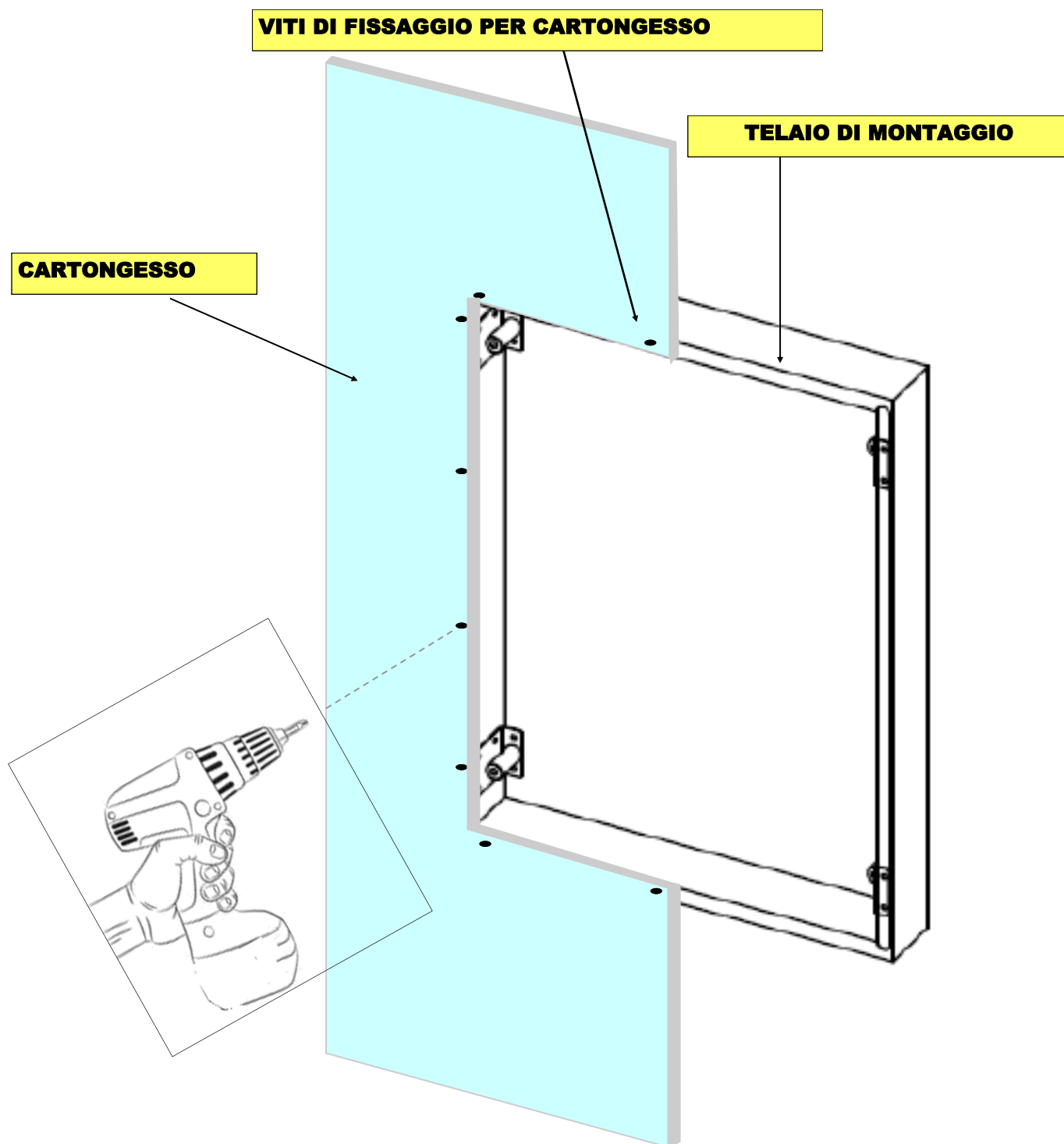
* denominazioni tipo presenti nelle istruzioni di programmazione dei DSP o sintoamplificatori che indicano il funzionamento degli altoparlanti con limitazione di banda.

ACCESSORI FORNITI NELLA CONFEZIONE

N. 01 telaio in pino fenolico completo di staffe di ancoraggio
N. 04 brugole M 5 X 65 mm. + rondelle
N. 04 cilindri in gomma antivibrazioni
N. 02 fogli di carta protettiva

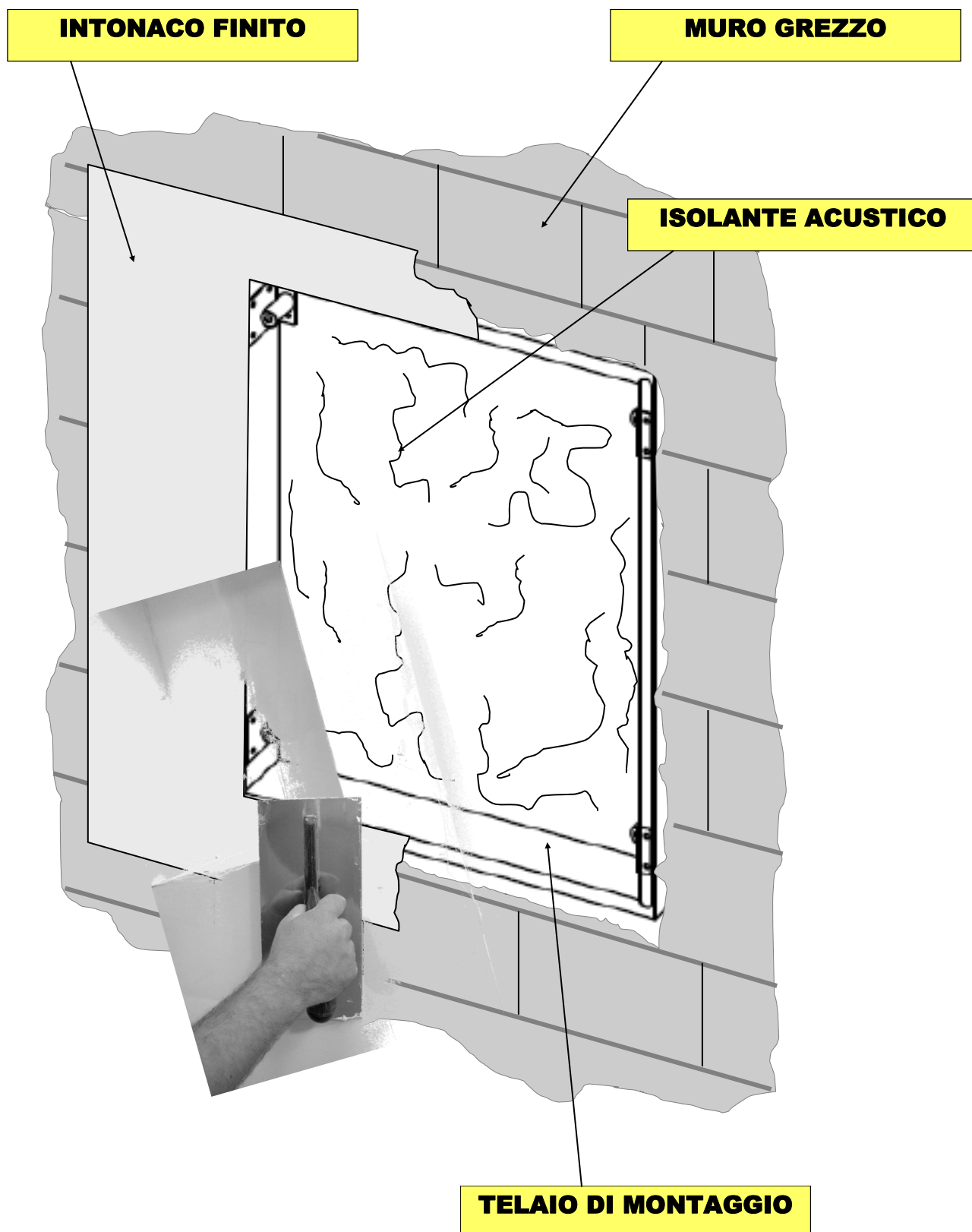
1.FISSAGGIO DEL TELAIO SU CARTONGESSO

Praticare un foro nel cartongesso che abbia le dimensioni pari alla luce interna del telaio
Fissare il telaio con viti da cartongesso



2.FISSAGGIO DEL TELAIO SU PARETI IN MURATURA

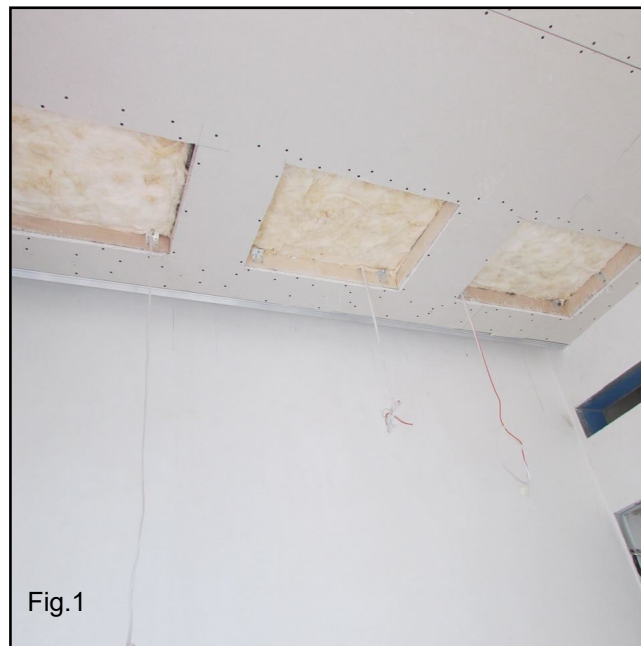
Ricavare uno vano nella parete e murare il telaio ad una profondità massima di 1 cm. dal filo muro intonacato e finito coprendo la retina aggrappante



3. APPLICAZIONE DEL PANNELLO ISOLANTE ACUSTICO

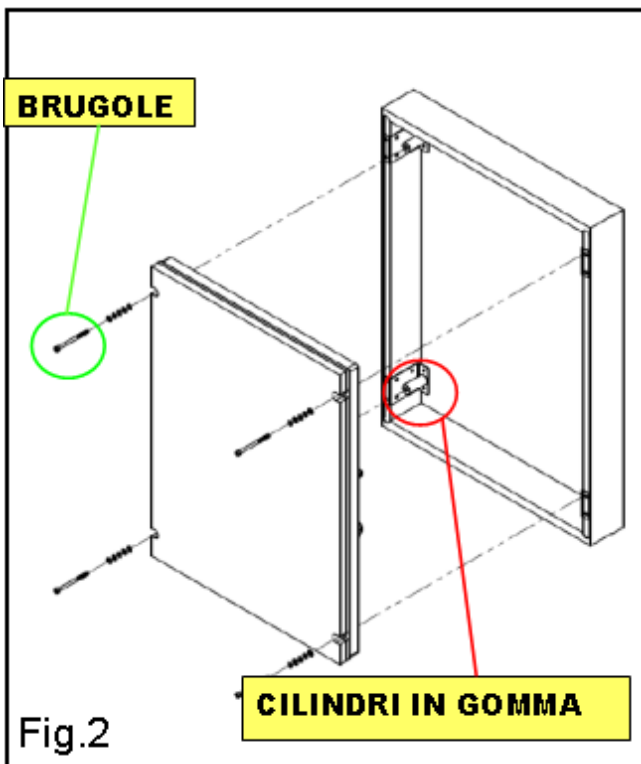
Applicare in appoggio un pannello di materiale fonoassorbente, ad alta densità 40/60 Kg m.cubo, più grande delle dimensioni del telaio, spesso 5cm., mantenendo all'esterno il cavo di collegamento posato precedentemente (fig.1).

ATTENZIONE : rimuovere dal vano qualsiasi residuo di lavorazione del controsoffitto



4. MONTAGGIO DEI CILINDRI IN GOMMA

Inserire i cilindri anti-vibrazione a corredo negli inserti filettati presenti sulle staffe di ancoraggio esercitando una leggera pressione e rotazione (fig.2).



5. CABLAGGIO

Successivamente **saldare** i cavi dell'altoparlante alla linea diffusori, rispettandone la polarità ed isolare con morsetto

6. FISSAGGIO DELL'ALTOPARLANTE

Preparate le viti a brugola corodate della rondelle zincata per ogni vite. Infilare quindi le viti nelle asole predisposte sul lato frontale dell'altoparlante (lato cartoncino di protezione della membrana (fig.4-5)



7. ALLINEAMENTO ALTOPARLANTE

Verificare la messa a filo della membrana rispetto alla parete o soffitto, con l'ausilio di un regolo registrando di conseguenza con fasi di avvita svita. (fig.6-7)



ATTENZIONE!!

Prima di procedere con la stuccatura dello spazio tra membrana e soffitto, **provare** l'altoparlante con un semplice collegamento ad una sorgente audio amplificata. Verificare quindi che la riproduzione sonora sia libera da vibrazioni estranee.

N.B.: per aumentare il grado di invisibilità e rifinitura, si consiglia di registrare la membrana leggermente fuori dal filo muro/soffitto.

8. FASE DI STUCCATURA

Stuccare con stucco rasante (si consiglia **FRAMATON CHREON** o similare) una prima volta lo spazio vuoto tra membrana e parete/soffitto comprese le asole delle viti a brugola procedendo con la spatola dai bordi della membrana verso il muro, rasando delicatamente ed eliminando il materiale in eccesso; **lasciare asciugare perfettamente per almeno 6-8 ore** (ciò dipende anche dalla temperatura e dall'umidità dell'ambiente).(fig.8-9)

Carteggiare con l'ausilio di un **tampone e carta abrasiva fine** le superfici per ottenere il massimo della finitura; comunque all'occorrenza procedere con una seconda o terza stuccatura con lo stesso metodo, rispettando sempre i tempi di perfetta asciugatura. Procedere quindi alla carteggiatura utilizzando **tampone e carta abrasiva con grana finissima. (# 320 ed oltre, spianando perfettamente tutte le eventuali rugosità)**



Fig.8



Fig.9

9. APPLICAZIONE DELL'ISOLANTE

Spolverare l'intera superficie dell'altoparlante ed applicare una mano di vernice isolante trasparente ad acqua (tipo **CAPAPLEX** o similare).

10. PREPARAZIONE ED APPLICAZIONE DEL FOGLIO DI CARTA PROTETTIVA

Preparare su un piano di lavoro, il foglio di carta protettiva applicandovi sopra la colla da parati (si consiglia tipo **OVALIT – METYLAN** della **HENKEL** o equivalente). Posizionare delicatamente il foglio di carta protettiva centrato sopra l'altoparlante, iniziando con un lembo dalla parte alta procedendo verso la parte bassa (**fig.10**) Stendete correttamente il foglio protettivo eliminando bolle e gli eccessi di colla. Procedere con movimenti a raggiera dal centro verso l'esterno.(**fig.11**)



Fig.10



Fig.11

11. STUCCATURA BORDO DEL FOGLIO DI CARTA

Dopo aver atteso la completa asciugatura della colla, stuccare il piccolo gradino tra la carta e la superficie del soffitto con carta abrasiva finissima e tampone (fig.12) rifinire **delicatamente**.

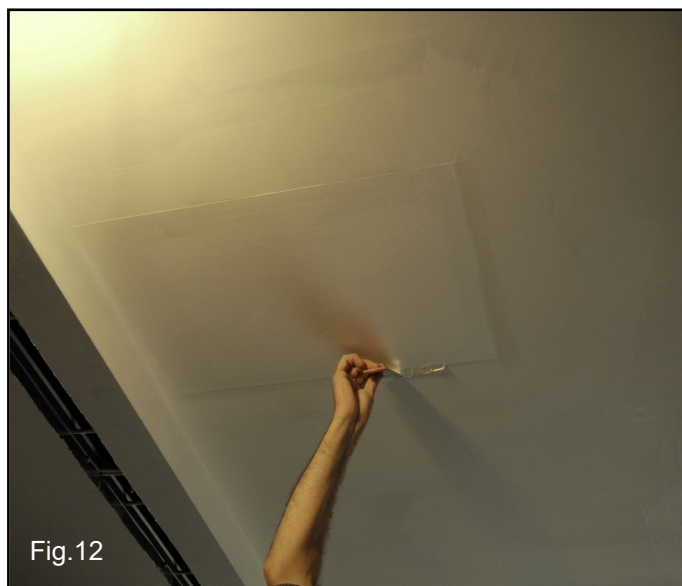


Fig.12

12. FINITURA

A questo punto l'altoparlante è pronto per la **VERNICIATURA CON TINTE LAVABILI E TEMPERE AD ACQUA DI QUALSIASI COLORE**

